

Reykjavík, 18. janúar 2024

Varðar: Mál nr. 994/2023 – Vegur um Jónsnes.

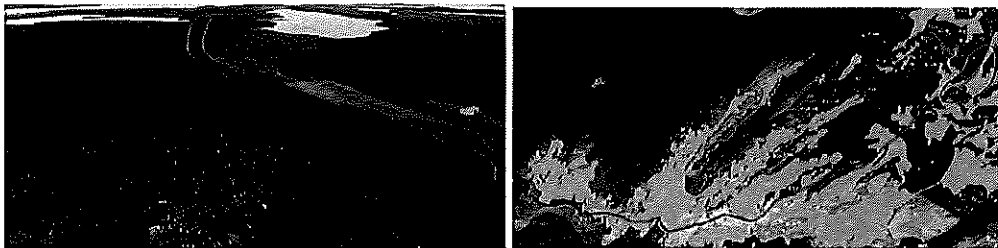
Fyrir hönd Jónsness ehf., eiganda jarðarinnar Jónses, kemur undirritaður á framfæri eftirfarandi athugasemdum vegna umsagnar Náttúrufræðistofnunar Íslands, dagsettri 15. janúar sl.

Í umsögn Náttúrufræðistofnunar Íslands segir:

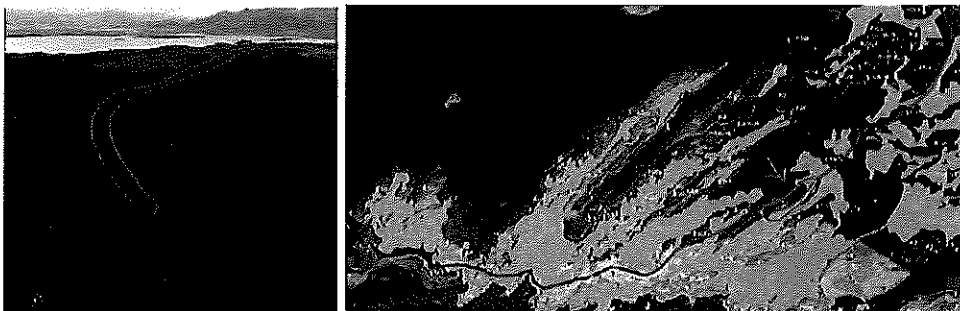
„Vottendið greinist ekki vel frá mólendisvistgerðum á vistgerðakorti, sem er þekkt ur galli í kortinu.“

Umbjóðandi minn tekur undir þessa athugasemd og bendir á að kort það sem Náttúrufræðistofnun Íslands setur inn í umsögn sína, er ekki í samræmi við raunverulegar aðstæður á jörðinni.

Með vísan til þessa fyrirvara Náttúrufræðistofnunar um ágalla á kortinu telur umbj. minn að það hefði verið full ástæða fyrir stofnunina að kynna sér aðstæður og/eða kalla eftir upplýsingum um jörðina. Það var hins vegar ekki gert, sem rýrir mjög grundvöll umsagnar stofnunarinnar, að mati umbj. míns.



Á ofangreindri mynd má sjá að ekki er um að ræða mýrlendi eins og skilgreint er á korti Náttúrufræðistofnunar.



Á ofangreindri mynd má sjá að ekki er um að ræða mýrlendi eins og skilgreint er á korti Náttúrufræðistofnunar.

Þá segir í umsögn Náttúrufræðistofnunar Íslands:

"Til er gróðurkort frá svæðinu sem sýnir að um er að ræða flóa og mýrar með klóffu eða mýrastör og eru ríkar af runnum og lyngi (V8 klóffu-bláberjalyng-fjalldrapi, U3 mýrastör/stinnastör-fjalldrapi). Hér er því líklega um votlendisvistgerðinar brokflóavist og runnamýravist að ræða sem báðar hafa verið metnar með mjög hátt verndargildi. Út frá gróðurkortu og fyrirhugaðri legu vegarins mætti áætla gróflega að nýi vegkaflinn fari samanlagt um 1 km af óframræstu votlendi, sem er um þriðjungur þess vegkafla."

Í umsögninni er talað um að 1 kílómetri af óframræstu votlendi sé á nýja vegstæðinu. Það er hins vegar rangt. Samkvæmt mælingu er það um 547m (140m, 190m, 66m, 27m, 66m, 58m). Gerð er athugasemd við þá fullyrðingu í umsögninni.

Gróðurkort það sem Náttúrufræðistofnun vitnar í, fylgir ekki umsögninni. Fyrir liggur að klóffu, bláberjalyng og fjalldrapi er gríðarlega algeng gróðurtengund á Íslandi og verður að telja sérstakt að banna elgi vegagerð heim að hýbýli fólks (sem meðal annars miðar að því að tryggja öryggi eiganda með aðgengi sjúkrabíla eða slökkviliðs) vegna þessara tegunda. Er þeirri afstöðu því mótmælt. Verður hér að hafa í huga hagsmunamat um öryggi væntra ábúenda í Jónsnesi annars vegar og hins vegar mögulegt verndargildi plantna sem yfirdrifð er af á Íslandi. Þá má þess geta að í hinu áætlaða vegstæði hefur verið beittland kindu og hesta um árabíl og hefur aldrei verið í umræðu að takmarka beit vegna gróðurverndarsjónarmiða.

Hér vísast til hliðsjónar í vefina Flóra Íslands og Plöntuvefinn:

„Einkennistegundir mýrarinnar eru ýmsar starir, eins og mýrarstör, stinnastör. Stinnastör er algengasta þurrlendisstör landsins. Hún vex í margskonar gróðurlendum bæði þurru, en oft einnig í votlendi á hálendinu. Stinnastörin er algeng í mólendi, mosabembum, hraunum, grónum áreyrum og mikið í skriðum og á grónum rindum jafnt sem snjóðældum til fjalla. Hún er algeng frá láglandi upp í 1100 m hæð.“

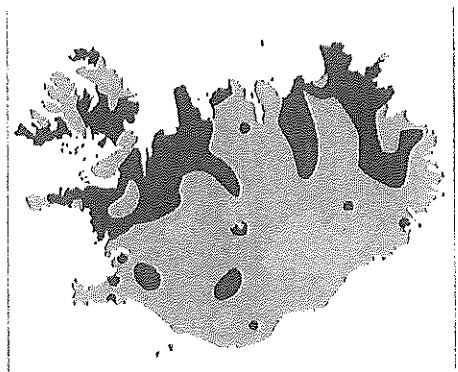
Að því sögðu fær umbj. minn ekki séð af hverju þessar góðurtengundir ættu að koma í veg fyrir vegagerð að húsakosti í Jónsnesi til að tryggja öryggi fólks á svæðinu.

Varðandi tilvísun í fuglalíf á svæðinu:

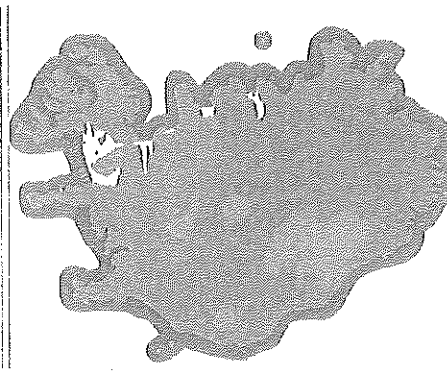
"Gera má ráð fyrir að sú mósalk vistgerða sem þarna er að finna standi undir miklum þéttleika vaðfugla sem flestir teljast til svokallaðra ábyrgðartegunda Íslands. Er þá miðað við að um eða yfir 20% af Evrópustofni viðkomandi tegundar nýti Ísland til varps eða komi hér við á ferðum sínum. Einnig má nefna himbrima en hann verpur við bæði Ögur- og Hofstaðavatn (Róbert A. Stefánsson, munnleg heimild)"

Það er ítrekað að eigandi Jónsnes hefur ekki áhuga á að fæla fugla í burtu af svæðinu og hefur þvert á móti hug á verndun lands og dýralífs á jörðinni í framtíðar uppbyggingaráformum sínum. Umbjóðandi minn vill hins vegar tryggja öryggi sitt og fólks sem Jónsnes sækir, með veginum og er þannig gott aðgengi mikilvægt.

Varpstöðvar



Vetrarstöðvar



Vísað er í munnlega heimild um varp Himbrima í athugasemdum Náttúrufræðistofnunar. Það verður til þess að líta að Himbrimar geta ekki gengið á landi, og eru að mestu á vatni, en skríða á maganum að hreiðrum. Hreiðrið er stór en grunn laut á vatnsbakka eða í litlum hólma svo staðsetningum hreiðra er ekki á nokkurn hátt ógnað með áætluðu vegstæði. (tilvísun í fuglavefnn.is). Fer því fjarri að fuglalífi stafi á nokkurn hátt ógn af áætlaðri vegagerð eiganda Jónsnes.

Varpstöðvar og vetrarstöðvar Himbrima á Íslandi má sjá á ofangreindri mynd. Hofstaðarvatn og Ögurvatn eru stór vötn og það er nóg svæði við vatnið fyrir Himbrima og alla fugla til að athafna sig.

Hvað varðar arnarvarp í landi Jónsness, þá vísast til fyrri innsendra gagna frá umbj. mínum, en umbj. mínum hefur verið gerð grein fyrir því að í landinu hafi verið arnarvarp, en ekki hvar og hvenær. Í fyrri ábendingu umbj. míns vísast til laga um vernd, friðun og veiðar á villtum fuglum og spendýrum, en skv. lögunum má ekki vera nær virku (egg í hreiðri eða ungar á legg) arnarvarpi en 500 metra á tímabilinu 15. mars til 15. ágúst. Framkvæmdatíminn er utan þessa tímaramma og eigandi jarðarinnar hefur ekki aðrar upplýsingar en að arnarvarp hafi eitt sinn verið þarna en ekki undanfarin ár. Í lögunum er jafnframt talað um að ekki megi hreyfa við hreiðurstæðum 100 metra í hringmál um hreiðrið. Slíkt stendur ekki til. Samkvæmt greinargerð með lögunum má sjá að það er gert ráð fyrir því að landeigendur geti komið nær hreiðrum ef þannig verkast vill, m.a. með tilliti til lögmætra nytja jarðarinnar. Til stendur af hálfu jarðeiganda að nytja Jónsnes með æðarvarpi.

Þá segir í umsögn Náttúrufræðistofnunar Íslands:

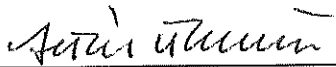
"Ekki kemur fram í greinargerðinni ástæða þess að til stendur að leggja nýjan veg frá Skálholti að Kolaborg í stað þess að fylgja gömlu slóðinni á milli Skálaholts og Hofstaða"

Eigendur Hofstaða vilja ekki að vegurinn fari framhjá húsakostum þeirra við Hofstaði lengur, en vilja að farinn sé leiðinni sem er gefinn upp á uppdrætti. Vegastæðið að Jónsnesi er því ekki valkvætt. Eigendur Ögurs gera ekki athugasemd við þá leið, sem eigandi Jónsness áætla vegagerðina. Hafa eigendur Jónsness áritað vegauppdráttinn með samþykki sínu, sbr. neðangreinda mynd.

Umbjóðandi mín vill taka sérstaklega fram og ítreka enn að honum er mikið kappsmál að vinna að uppbyggingu jarðarinnar með tilliti til náttúru og dýra og munu allar framkvæmdir hans miða að því til framtíðar lítið; hvort heldur um er að ræða vegagerð eða uppbyggingu mannvirkja sem eigandi jarðarinnar hyggst ráðast í á síðara tímamark.

Virðingarfyllt,

f.h. Jónsess ehf.



Lúðvík Örn Steinarsson hrl.

Reykjavík 2. febrúar 2024.

Varðar: Mál nr. 994/2023 – Vegur um Jónsnes.

Fyrir hönd Jónsness ehf., eiganda jarðarinnar Jónsnes, kemur undirritaður á framfæri eftirfarandi athugasemdum vegna umsagnar Umhverfisstofnunar, dagsettri 31. janúar sl.

Efnistaka

Í umsögn Umhverfisstofnunar segir eftirfarandi vegna efnistöku:

"Umhverfisstofnun bendi á að samkvæmt 13. gr. skipulagslaga er öll efnistaka á landi, úr botni vatnsfalla og stöðuvatna og úr hafsbotni innan nallaga er háð framkvæmdaleyfi hlutaðeigandi sveitarstjórnar. Þó er eiganda eða umráðamanni eignarlands heimil án leyfis minni háttar efnistaka til eigin nota. Að mati Umhverfisstofnunar er ekki hægt að skilgreina fyrirhugað efnistöku minni háttar. Auk þess þarf að fjalla nánar hvort efnis sem á að taka mun gagnast í umrædda vegagerð."

Umbj. minn vill árétta að sótt var um framkvæmdaleyfi fyrir veginum og efnistökusvæðinu. Umsókn um starfsleyfi á efnistökusvæði er hjá Heilbrigðiseftirliti Vesturlands og er í ferli þar. Á þessi ábending þannig ekki við rök að styðjast, þar sem umsókn um framkvæmdaleyfi fyrir efnistökusvæðið hefur alltaf legið fyrir.

Varðandi efnistöku að öðru leyti, þá er umbj. minn ósammála því að hún sé veruleg og að hún sé umfram það sem telja megi til einkanota. Það er ekki talað um nein viðmið í þeim efnum, heldur einungis að efnid sé áætlað til einkanota. Síðan stendur til að ganga frá svæðinu að vegaf framkvæmd lokinni.

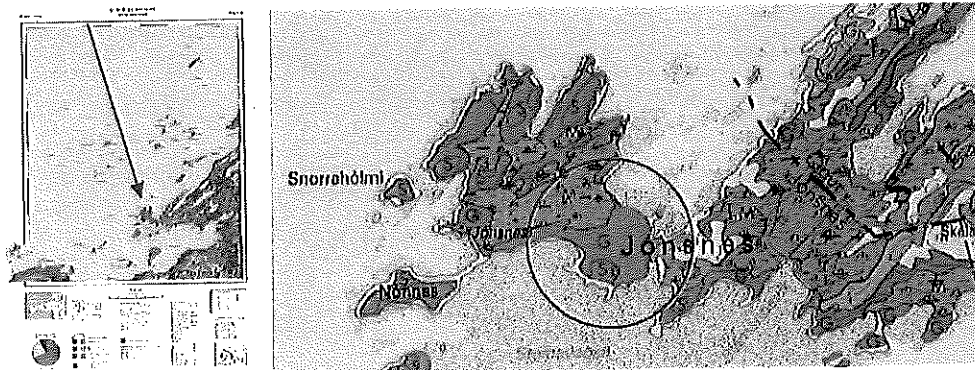
Varðandi gæði þess efnis sem til stendur að nota í vegagerðina, þá vísar umbj. minn til reynslu af svæðinu. Í Helgafellssveit er fjöldi náma og þar er mikið af holtum eins og þar sem áætluð efnistaka í Jónsnesi er. Þetta er þekkt efni í vegagerð á svæðinu og hefur reynst vel um áratuga skeið.

Kort og gögn

Í málslið umsagnar Umhverfisstofnunar um kort og gögn segir:

"Erindinu fylgir gróður og náttúruminjakort í kvarðanum 1:250. Umhverfisstofnun bendir á að grunnkortin af svæðunum eru líklega ekki í kvarðanum 1:250, en kortasjá Náttúrufræðisstofnunar Íslands sem sýnir sérstaka vernd vottlendis er í kvarðanum 1:25.000."

Umbj. minn telur sérstakt – og ekki máli skipta – hvaða kvarðar eru á kortinu. Kortið er að finna hér að neðan. Á það skal bent að á kortinu er svæðið sem talið er vera sjávarfítjar, skilgreint sem grassvæði, sem það í raun er. Sjávarfítjar myndast á svæðum þar sem sjór er lygn og enginn öldugangur er. Það svæði sem um ræðir úr landi Jónsness er hins vegar fyrir opnu hafi og er alls ekki lygnt svæði. Þá skal enn áréttað að vegstæðið sem er þegar til staðar á Jónsnesi er mun eldra en öll verndarákvæði laga. Lítur umbj. minn því þannig á að vegstæðið sé venjuhelgað á þeim stað, þar sem það er og verði því ekki raskað, nema komið sé til móts við umbj. minn ef færa á veginn eða brúa svæðið. Slíkt verður þá á að vera á kostnað þeirra sem vilja breyta núverandi vegstæði.



S Sof- og stormður Rush and solge houth
 G Graslendi Graslend
 B Blámlendi Feith

Sérstök vernd náttúruverndarlaga

Í umsögn Umhverfisstofnunar segir:

"Í 61. gr. laganna er kveðið á um sérstaka vernd þeirra vistkerfa og jarðminja sem taldar eru upp í 1. mgr. og 2. mgr. sama ákvæðis. Samkvæmt 3. mgr. ákvæðisins ber að forðast röskun þeirra náttúrufernbæra, sem undir greinina falla, nema brýna nauðsyn beri til og ljóst að aðrir kostir séu ekki fyrir hendi."

Eins og áður hefur komið fram í erindum umbj. míns þá eru ekki aðrir kostir í stöðunni með staðsetningu vegstæðisins. Samkomulag liggur fyrir milli allra landeiganda á Jónsnesi, Ögri og Hofstöðum og það er **brýna nauðsyn** til að leggja veginn að Jónsnesi til að tryggja aðkomu sjúkrabíla, lækniástoðar og slökkviliðs að Jónsnesi eins og hefur komið fram áður. Vísast hér til umsagnar Slökkviliðsstjórans í Stykkishólmi, þar sem hann bendir á mikilvægi greiðra samgangna við Jónsnes. Það þarf að tryggja öryggi almennings jafnt sem eiganda að komast að Jónsnesi. Almenningsur eru þannig íbúar jarðarinnar og aðrir sem elga þangað erindi, þ.m.t. læknar, sjúkrabílar, slökkvibílar o.s.frv. og eftir atvikum aðrir þeir sem erindi kunna að eiga í Jónsnes. Leggur umbj. minn áherslu á að öryggi fólks í Jónsnesi sé tryggt og er undir þau sjónarmið tekið í tilvitnuðu bréfi Slökkviliðsstjórans.

Í umsögn Umhverfisstofnunar segir síðan:

"Umhverfisstofnun leggur áherslu á að fjallað sé um votlendið í tillögunni og það komi fram hvaða leiðir verði farnar til þess að forðast rask votlendisins sbr. 61. gr. náttúruverndarlaga og hvaða valkostir séu skoðaðir. Umhverfisstofnun bendir á að ef tillagan gerir ráð fyrir röskun á votlendi þurfi að rökstyðja þá ákvörðun og gera grein fyrir öðrum kostum sem skoðaðir hafa verið sem mögulegir valkostir við útfærslu framkvæmdarinnar og ástæðum þess að þeir urðu ekki fyrir valinu."

Umbj. minn leggur áherslu á að það eru ekki aðrir möguleikar í boði, eins og áður hefur komið fram. Þá er talað um „brýna nauðsyn“ í lögnum og umbj. minn telur það brýna nauðsyn í að leggja veginn til að tryggja öryggi almennings sem þarf að komast að Jónsnesi og er getið hér að ofan og svo vegna hagsmuna eiganda Jónsnes.

Þá segir í umsögn Umhverfisstofnunar:

"Að mati Umhverfisstofnunar getur framkvæmd valda raski á votlendi sem nýtur sérstakrar verndar og hafa því neikvæð áhrif á það, því þarf að skoða fleiri valkost, sérstaklega þá valkosti sem raska ekki votlendi. Umhverfisstofnun bendir á að votlendi er mjög mikilvægt. Ekki kemur fram hvaða brýnu almannahagsmunir réttlæta röskun á votlandinu en eins og tillagan er sett fram virðast einungis einkahagsmunir réttlæta röskun á því."

Ítrekað er það sem að framan greinir. Aðilar eins og lækna, sjúkrabílar, slökkvilið eða starfsmenn sem eigandi Jónsnes ræður til almenns viðhalds á svæðinu eru, verða að teljast til almannahagsmuna og réttinda/hagsmuna þessara aðila að komast á öruggan hátt til og frá Jónsnesi. Þessir hagsmunir eru umbj. mínum og öllum þeim sem koma á jörðina ákaflega brýnir.

Í umsögninni segir síðan:

"Því þarf, í samræmi við ofangreint ákvæði náttúruverndarlaga, að koma fram hvaða brýnu almannahagsmunir réttlæta röskun á hrauninu."

Hvað brýna hagsmuni varðar, vísast til framangreinds. Hér vekur þó athygli umbj. míns að talað er um *hraun*. Umbj. minn telur ljóst að þeir sem skrifa þessa umsögn hafa aldrei komið á það svæði sem um ræðir til að kynna sér aðstæður. Þar er einfaldlega ekkert hraun að finna. Gerir umbj. minn alvarlegar athugasemdir við þetta – ekki er verið að raska neinu hrauni. Umsagnaraðila hefði verið í lófa lagið að kalla eftir upplýsingum um staðhætti áður en hann sendi inn umsögn sína, þ.a. hann gæti gengið úr skugga um hvernig staðháttum væri í raun háttað. Verður hann að bera hallan af því að hafa ekki gert það.

Þá segir í umsögninni:

"Stofnunin bendir á að skylt er að afla framkvæmdaleyfis, eða eftir atvikum byggingarleyfis, vegna allra framkvæmda sem fela í sér röskun á svæðum sem njóta sérstakrar verndar, sbr. skipulagslög og lög um mannvirki. Á þetta að tryggja að tekið sé til ítarlegrar skoðunar hvort framangreint skilyrði sé uppfyllt. Við mat á leyfisumsókn ber að vega saman mikilvægi náttúruminjanna sem í húfi eru og hagsmuni af fyrirhugaðri framkvæmd."

Enn er hér bent á það í umsögn Umhverfisstofnunar að sækja þurfi um framkvæmdaleyfi. Ítrekað er að það hefur verið gert fyrir all löngu síðan og virðist sem það hafi ekki verið kynnt fyrir Umhverfisstofnun að þeir eigi að gefa umsögn um framkvæmdaleyfi, sem þegar er búið að sækja um.

Enn úr umsögninni:

"Ákvæði leyfisveitandi að veita leyfi þrátt fyrir framangreint skal hann, með vísan í 5. mgr. 61. gr. náttúruverndarlaga, rökstyðja þá ákvörðun sérstaklega og gera grein fyrir öðrum kostum sem skoðaðir hafa verið sem mögulegir valkostir við útfærslu framkvæmdarinnar og ástæðum þess að þeir urðu ekki fyrir valinu. Einnig skal gera grein fyrir fyrirhuguðum mótvægisáðgerðum, sem og mögulegri endurheimt náttúruverðmæta þegar það á við. Þá skal afrit af útgæfðu leyfi sent Umhverfisstofnun, sbr. 6. mgr. ákvæðisins."

Rökkin eru í raun einföld og mikilvæg og hafa verið ítrekuð hér að ofan. Þau varða öryggi eigenda og öryggi almennings sem þarf að komast til og frá Jónsnesi. Er þar átt við lækni, sjúkrabíl, slökkvilið, almenna starfsmenn sem þurfa að t.d. að viðhalda byggingum við

Jónsnes, t.a.m. smíði, rafvirkja, pípara o.s.frv. sem og aðra gesti eiganda sem verða í boði eiganda á svæðinu.

Lög um stjórn vatnamála

Í umsögninni segir:

“Lögin ná yfir grunnvatn og allt yfirborðsvatn (þ.e. straumvötn, stöðuvötn, árósavatn, strandsjó, lón og jökla) og öll skilgreind vatnshlot skulu vera í a.m.k. góðu vistfræðilegu ástandi (yfirborðsvatn), góðu efnafraeðilegu ástandi (yfirborðsvatn og grunnvatn) og hafa góða magnstöðu (grunnvatn) ásamt þeirri kröfu um að vatnsgæði rými ekki. Starfsemi eða framkvæmdir mega ekki valda því að vatnshlot nái ekki þeim umhverfismarkmiðum sem sett hafa verið fyrir þau....”

“Umhverfisstofnun bendir auk þess á að í 28. gr. laga nr. 36/2011 um stjórn vatnamála, segir að opinberar áætlanir á vegum stjórnvalda, svo sem vegna skipulagsmála, náttúruverndar, orkunýtingar og samgangna, skulu vera í samræmi við þá stefnumörkun um vatnsvernd sem fram kemur í vatnaáætlun.”

Fyrir liggur að ekkert af þessu landsvæði er á vatnsverndarsvæði – hvorki í aðalskipulagi né á Vatnavefsja eða Vatnagátt. Síðan er rætt um Vatnshlot, en Vatnshlot eru afmarkaðar stjórnsýslueiningar sem fá tiltekin raðnúmer innan stjórnar vatnamála. Til dæmis getur eitt stöðuvatn verið eitt Vatnshlot, eða tiltekinn hluti straumvatns. Ekkert þessa á við um umsókn umbj. míns og land hans. Þetta endurspeglar enn að mati umbj. míns að þeir sem hafa skrifa umsögn Umhverfisstofnunar hafa ekki komið á jörðina og kynnt sér aðstæður þar. Eru þeir því ókunnir staðháttum. Þá virðist sem Umhverfisstofnun hafi ekki rýnt aðalskipulag Helgafellssveitar að þessu leyti til, sem er aðfinnsluvert að mati umbj. míns.

Varðandi Breiðafjarðarnefnd, þá er ítrekað að hið áætlaða vegstæði er ekki inn á svæði sem heyrir undir nefndina, þ.e. nýja vegstæðið. Eldra vegstæðið sem er 2,4km að lengd hefur verið þar til staðar, a.m.k. frá árinu 1915.

Niðurstaða

Niðurstaða Umhverfisstofnunar er svohljóðandi:


“Umhverfisstonun telur í ljósi framangreinds að framkvæmdin geti haft umtalsverð umhverfisáhrif í för með sér og skuli því háð mati á umhverfisáhrifum.”

Umbj. minn er alfarið ósammála niðurstöðu Umhverfisstofnunar um að framkvæmdin við vegagerðina eigi að vera háð umhverfismati. Það eru engin vatnsverndarsvæði á því landi sem um ræðir. Efnistökusvæðið er einungis til einkanota og verður gengið frá því eftir framkvæmdina. Það er ljóst að mati umbj. míns að umsagnaraðilar eru ókunnir staðháttum í Jónsnesi. Í lögum er síðan rætt um „brýna nauðsyn“ sem réttlæt geti röskun, og þá fyrst og fremst brýna almannahagsmuni. Það er augljóst og skal ítrekað, að það þarf eðlilega að tryggja öryggi þeirra sem þurfa að þjónusta lögbylið Jónsnes. Tryggja þarf öryggi þeirra sem þar eru t.a.m. með skjótri aðkomu læknis, sjúkrahla eða slökkviliðs, ef slíkra aðstæður koma upp. Það er óskiljanlegt – og því mótmælt – ef mat á mögulegu jarðraski gangi fram

Öryggi lífs manna sem kunna að þurfa á skjótri öryggisþjónustu að halda. Það er einfaldlega engin önnur leið í boði til að tryggja slíkt öryggi.

Umbj. minn ftrekar fyrri gögn í málinu og leyfir sér að vona að á grundvelli fyrirbyggjandi gagna verði hægt að veita honum framkvæmdaleyfi án þess að fara þurfi í mat á umhverfisáhrifum. Það er eiganda Jónsness mikið kappsmál að ganga vel um jörð sína og mun hann í einu og öllu kappkosta að farið verði varlega um jörðina í öllum framkvæmdum sem hann mun fara í – hvort sem er vegna væntanlegrar vegagerðar, eða úrbóta og uppbygginga á húsakosti til frambúðar. Væri í því skyni t.a.m. hægt að beina til umbj. míns ábendingum um tilhögun framkvæmdarinnar, sbr. 2.mgr. 20.gr. laga nr. 111/2021.

Virðingarfyllt;
f.h. Jónsness ehf.


Lúðvík Örn Steinarsson hrl.